

guía rápida cpc backup remoto

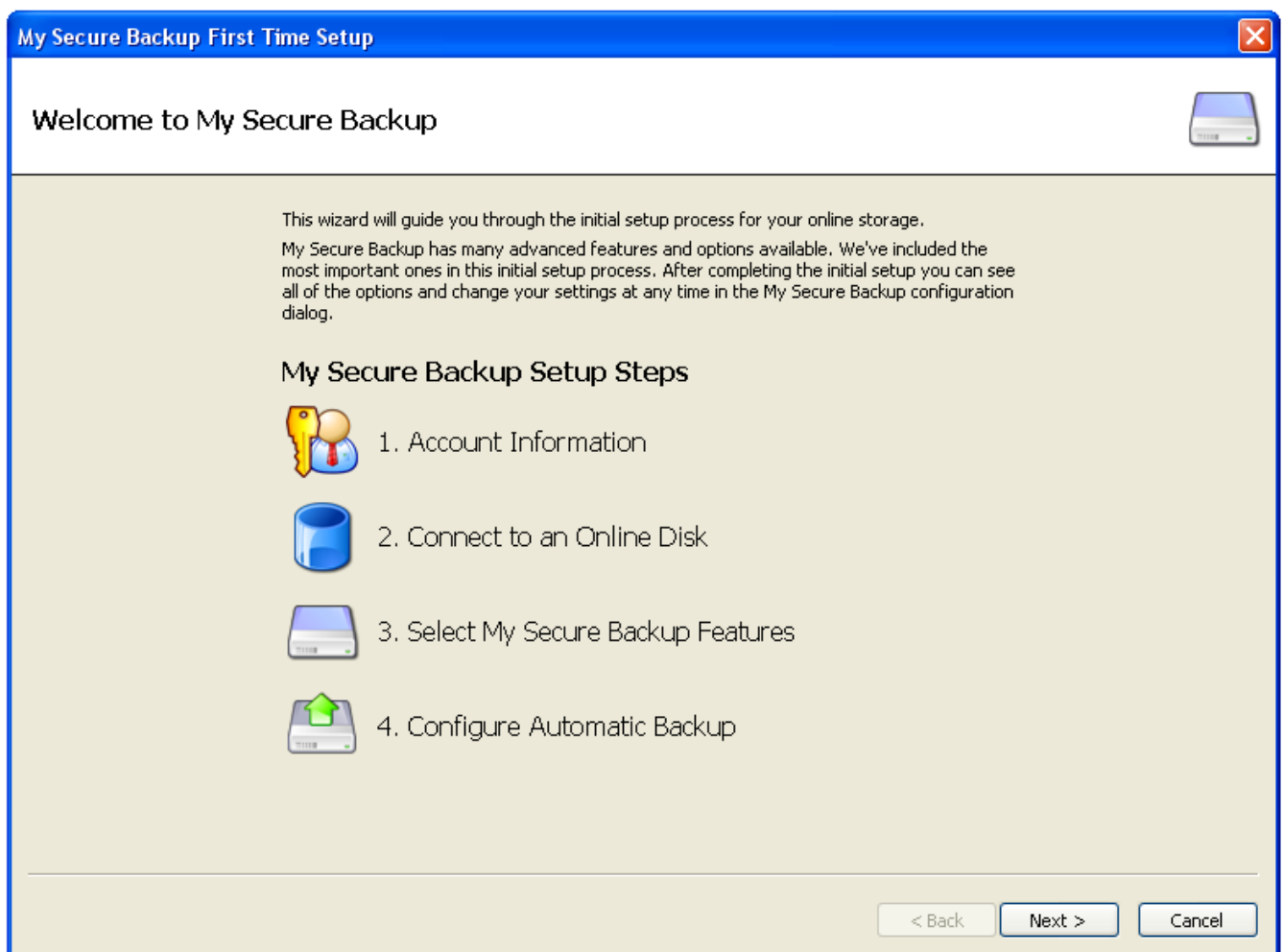
Con esta guía rápida de instalación y uso de **cpc backup remoto** podrá instalar configurar y empezar a usar su servicio de backup remoto en unos pocos minutos.

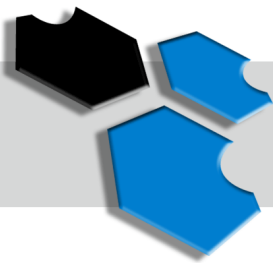
1. DESCARGAR E INSTALAR LA APLICACIÓN

El primer paso es que se descargue el instalador del programa. Podrá hacerlo en el siguiente enlace:

<http://www.consultorpc.com/files/CPCRemoteBackup262a.msi>

Una vez descargada instale en su equipo la aplicación. El instalador le pedirá reiniciar el ordenador y tras ello al entrar en Windows aparecerá la pantalla de bienvenida y configuración rápida de **cpc backup remoto**.





2. CONFIGURAR LOS DATOS DE SERVIDOR DE SERVICIO

En el mail de bienvenida de servicio habrá recibido los datos de configuración del servidor (url, usuario y clave) que tendrá que introducir en la primera pantalla de configuración del sistema.

My Secure Backup First Time Setup

My Secure Backup Account Information

Your My Secure Backup account is used to verify your purchase of the My Secure Backup software.

Domain: .mysecurebackup.net (required)

Username:

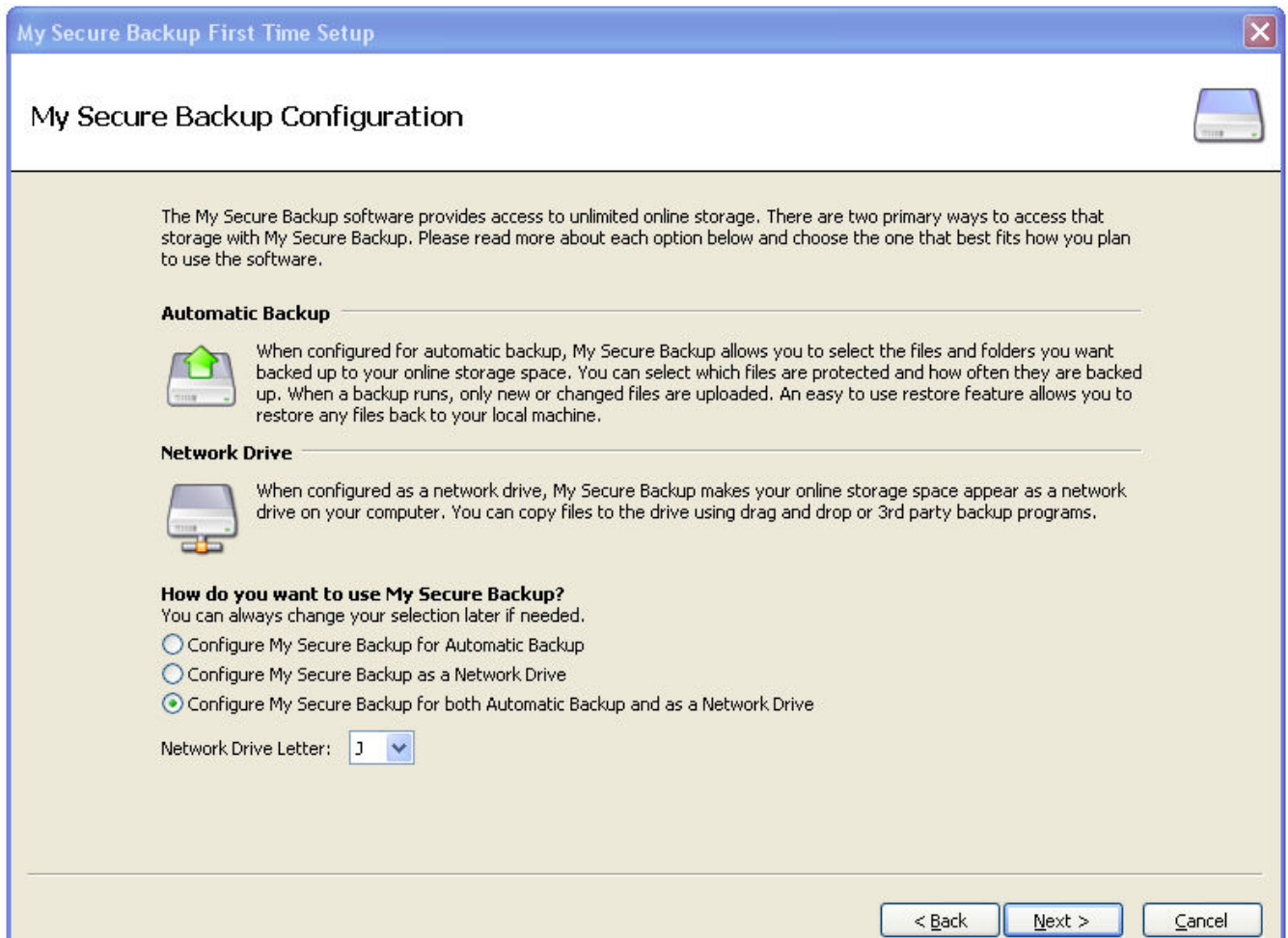
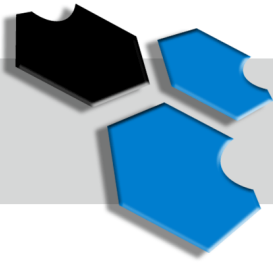
Password:

< Back Next > Cancel

3. SELECCIONAR EL MODO DE USO DEL SERVICIO

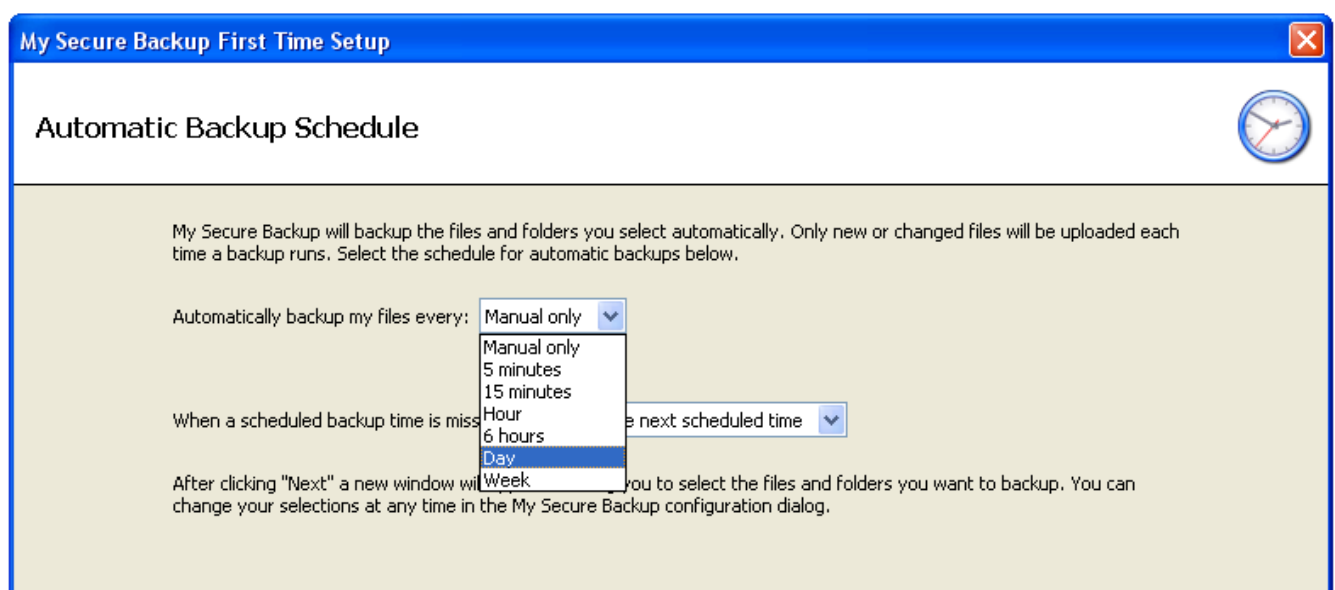
En la siguiente pantalla podrá seleccionar como desea utilizar la aplicación de backup remoto. Hay tres opciones, la primera usarlo como un sistema de backup remoto automático sin posibilidad de acceso a los archivos salvo a través del interfaz de **cpc backup remoto**. La segunda es utilizarlo como una unidad de disco remoto que aparecerá en *Mi PC*, con esta opción los backups tienen que realizarse de forma manual. La tercera y última son las dos anteriores combinadas, tendremos la programación automática de los backups con el interfaz y a la vez la unidad de disco remota en *Mi PC*.

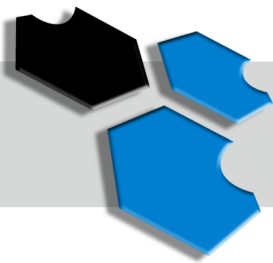
En esta unidad se generará la carpeta *backups* que el programa usará para almacenar los respaldos automáticos. Tenga especial cuidado de no borrarla ya que se perderían los archivos almacenados en el servidor. En esta pantalla también podremos seleccionar que letra de unidad deseamos asignar a la unidad de disco remota, por defecto la J.



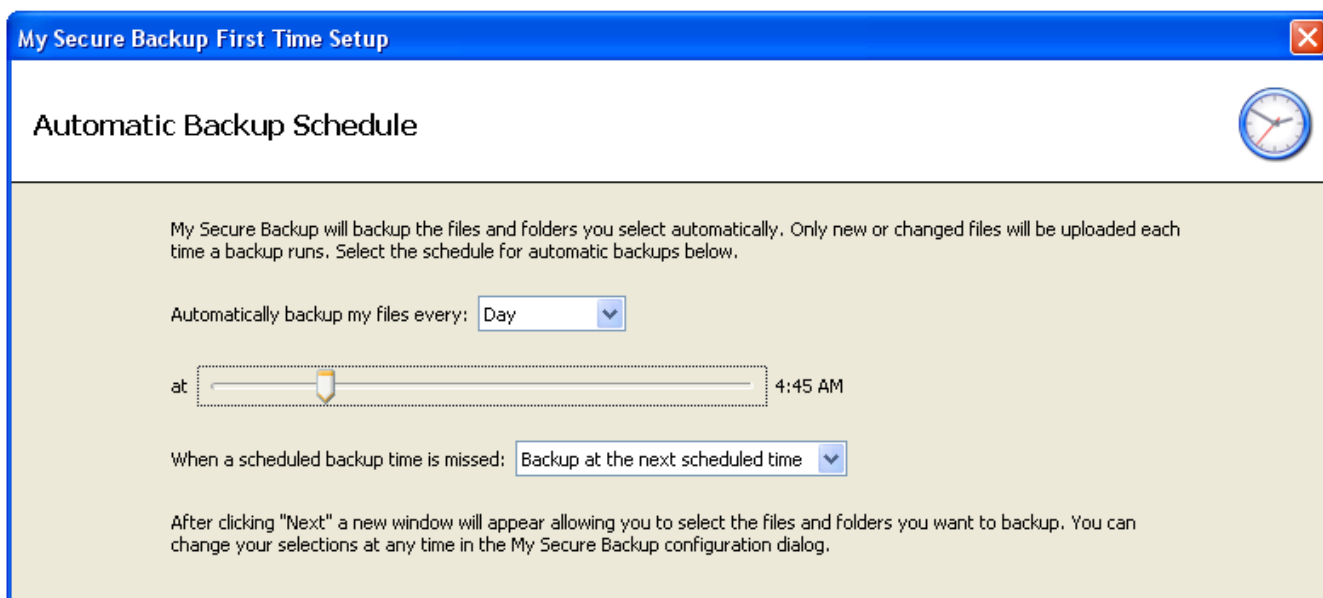
4. INDICAR LA CADENCIA DE LOS RESPALDOS

A continuación indicaremos con que intervalo temporal deseamos que se realicen los backups.

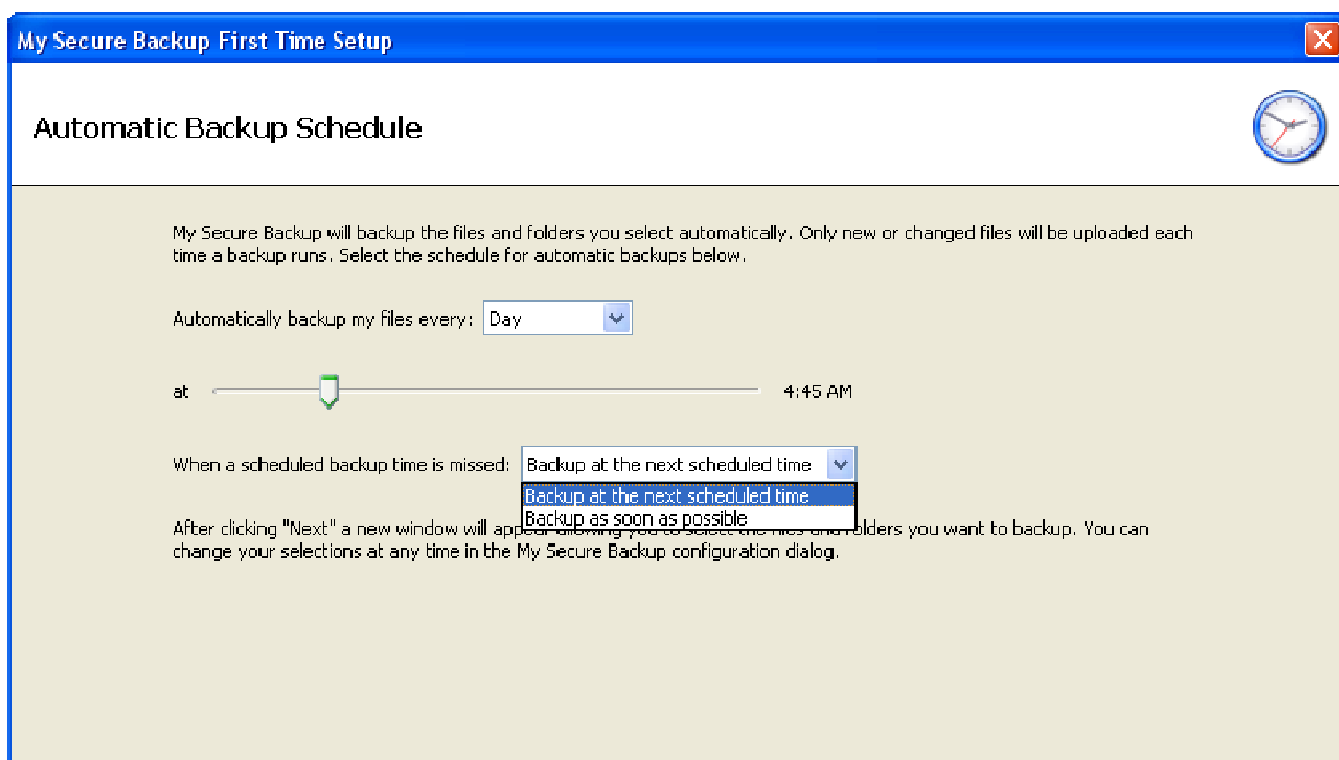


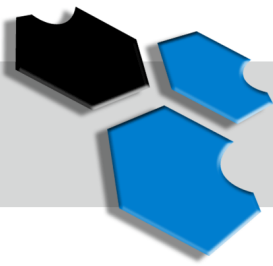


Según el rango temporal que hayamos elegido nos solicitará acotar más la selección:



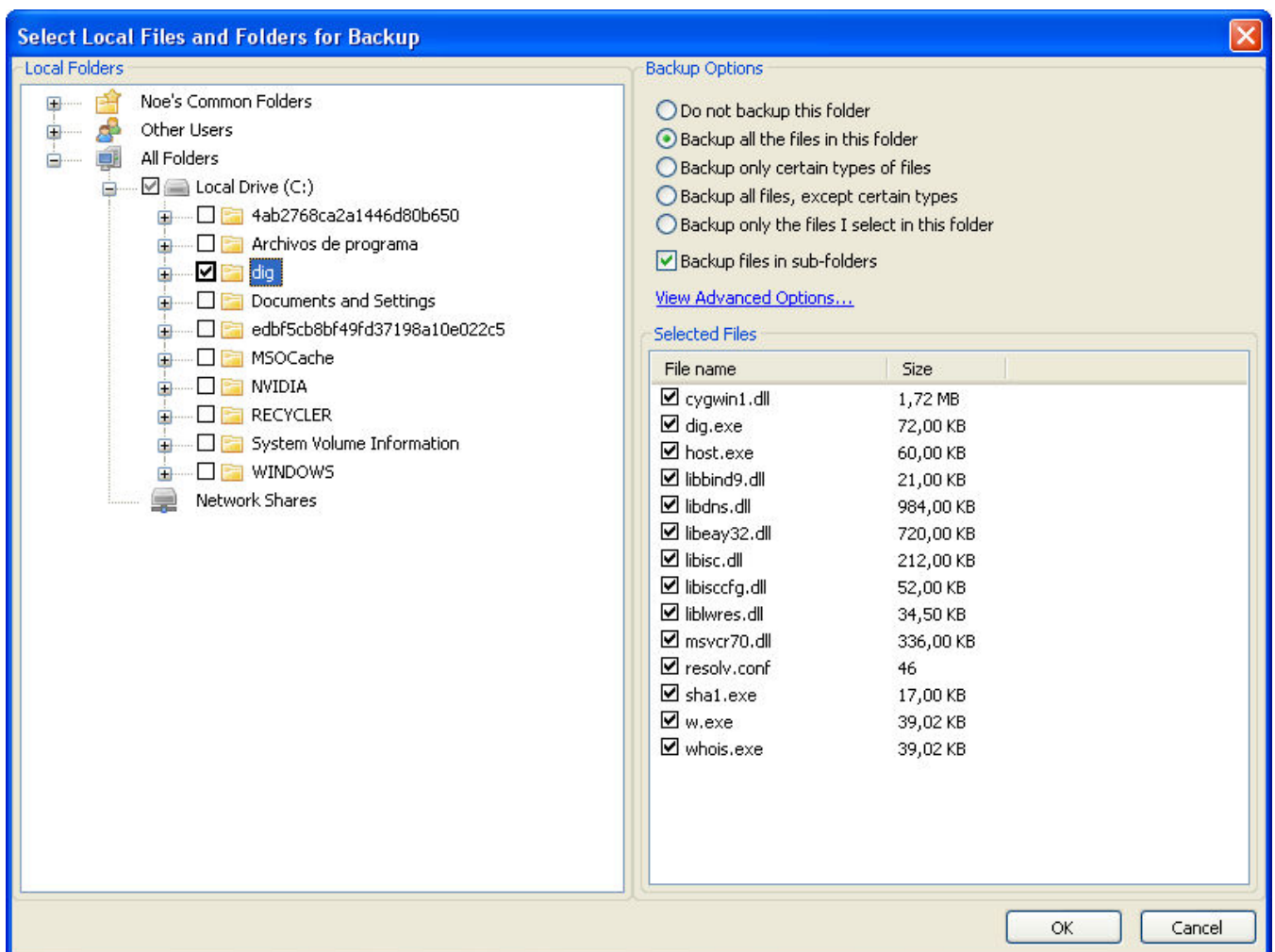
En la segunda opción de esta pantalla también podremos especificar cómo debe reaccionar la aplicación si por no estar activo el equipo o carece de conexión a Internet no se puede realizar un respaldo a la hora indicada. Podrá descartarlo y realiza el siguiente cuando llegue otra vez la hora indicada o realizarlo en cuanto sea posible sin esperar.



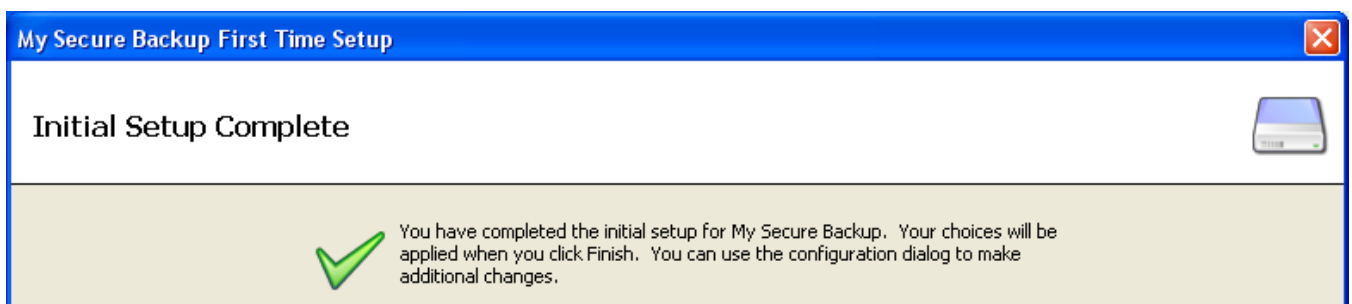


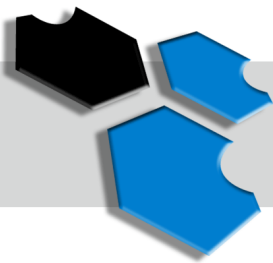
5. SELECCIONAR LAS CARPETAS Y ARCHIVOS A RESPALDAR

A continuación debemos indicar que carpeta y archivos deseamos incluir en el backup automático. A la izquierda nos aparecerá un árbol de unidades y directorios y a la derecha el cuadro de archivos contenidos. A la derecha también, pero en la parte superior, podremos acotar la selección por tipos de archivos o excluir algunos del respaldo. También podremos indicar si **cpc backup remoto** deberá incluir los subdirectorios o no.



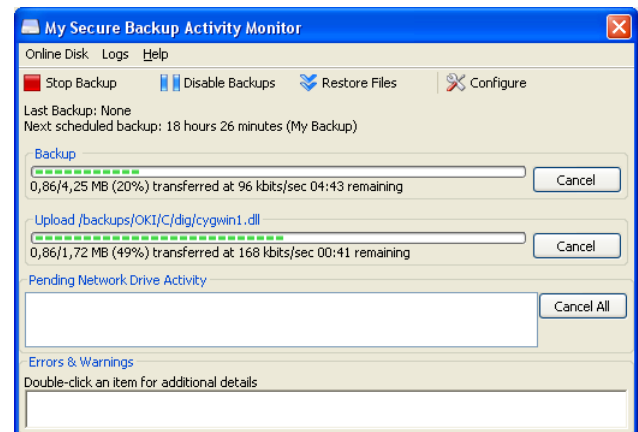
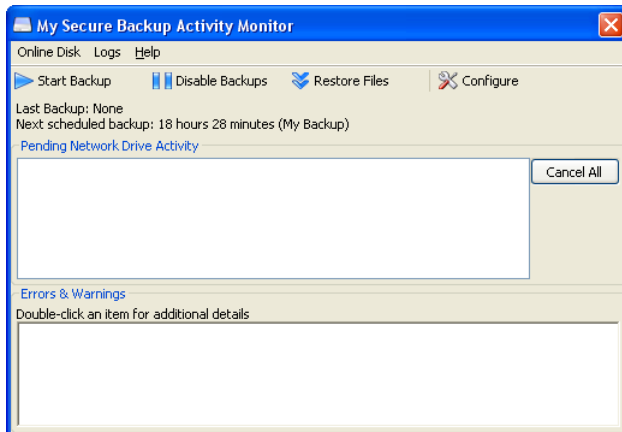
Tras este paso habremos finalizado la configuración de los respaldos automáticos:





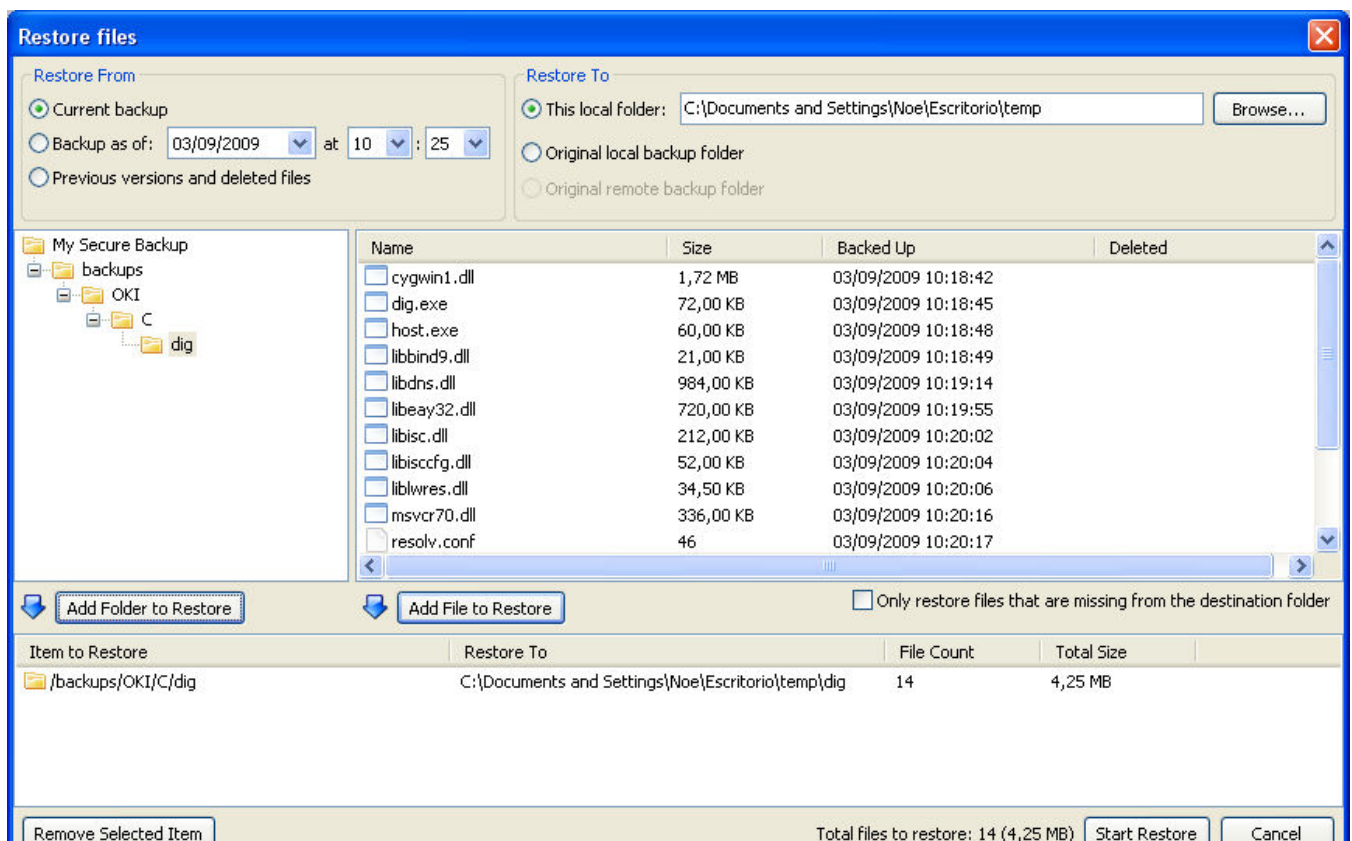
6. INTERFAZ DEL PROGRAMA

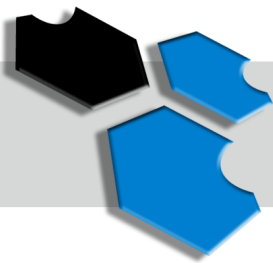
Pichando en el icono de *My Secure Backup Monitor* a la derecha de la barra de tareas, accederemos al monitor de **cpc backup remoto**. En él veremos el estado de los backup y podremos realizar respaldos manuales en el momento en caso de que hayamos hecho cambios críticos en los archivos y no queramos esperar a la hora programada. También podremos detener un respaldo o restauración que se esté realizando si necesitamos disponer de todo el ancho de banda de nuestra conexión.



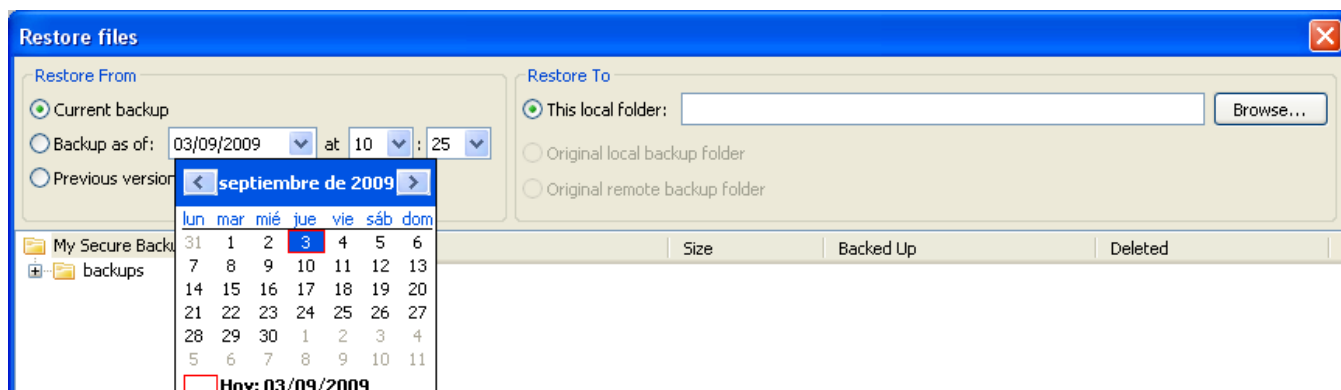
7. RESTAURACIÓN DE BACKUPS

Desde el monitor del sistema podrá acceder al área de restauración de respaldo. En ella a la izquierda verá el árbol de respaldos que hay en el servidor. A la derecha aparecerán los archivos contenidos en cada carpeta, tanto estos como los directorios podremos añadirlos para restaurarlos seleccionándolos todos o solamente los que nos interesen.

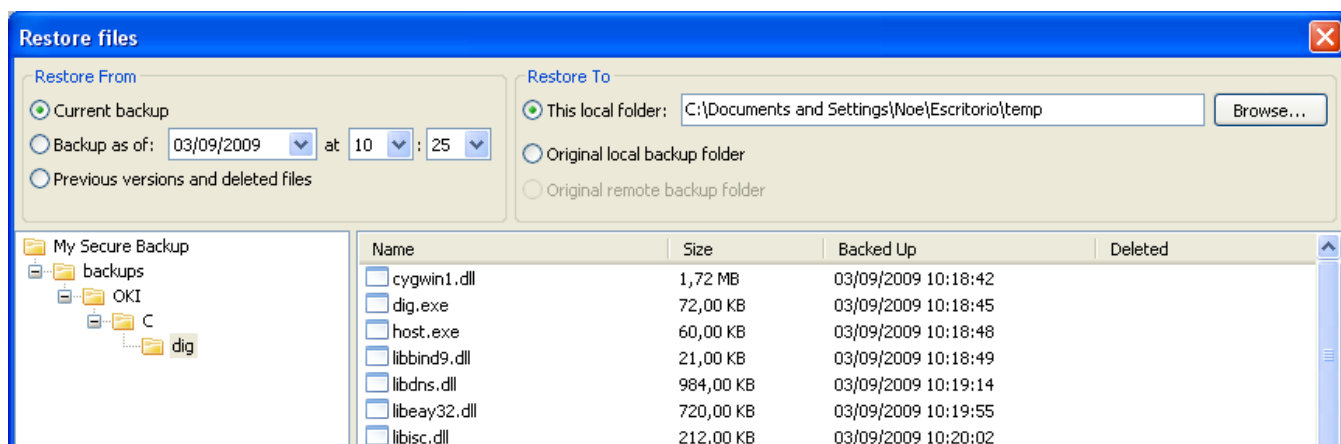




Arriba tenemos acceso a dos opciones importantes. La primera *Restore From* es un selector de versiones según fecha. Es decir podremos restaurar archivos tal y como estaban en su última modificación o seleccionar fechas anteriores para restaurar antiguas versiones.



La segunda opción *Restore to*, nos va a permitir indicar si las restauraciones deben hacerse en las carpetas originales (sobre escribiendo los archivos locales) o bien podemos seleccionar una carpeta alternativa de recuperación sin sobrescribir los actuales.



8. UNIDAD DE RED REMOTA

Si la hemos activado en la selección de modo de servicio que vimos en el punto 3, dispondremos de una unidad de disco más en Mi PC con la letra J: por defecto. En ella podremos guardar archivos que estarán albergados en el servidor remoto de **consultorpc**. Recuerde que verá también la carpeta backups dentro de la unidad que es donde se almacenan los datos de los respaldos automáticos. Si la borra perderá los backups realizados hasta la fecha.

Unidades de red



noe en "MySecureBackup" (J:)